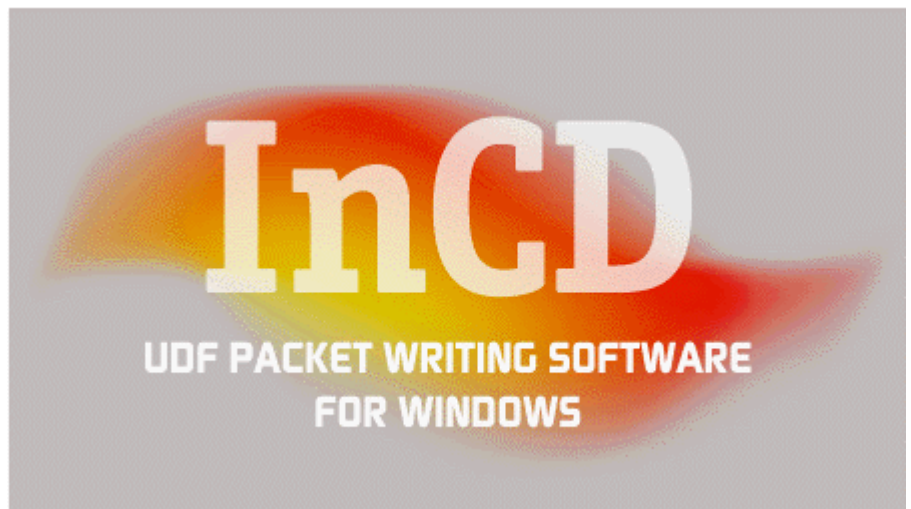

Benutzerhandbuch

InCD



ahead

Inhalt

1	Über InCD	1
1.1	Was ist InCD?	1
1.2	Voraussetzungen für die Arbeit mit InCD	1
1.3	Update.....	2
1.3.1	Hinweise für Benutzer von InCD 1.3.....	2
2	Installation	3
2.1	Einleitung.....	3
2.2	Installation	3
2.3	Deinstallation.....	7
3	Arbeiten mit InCD	8
3.1	Programmstart.....	8
3.2	CD-RW einlegen.....	9
3.3	CD-RW erstmalig formatieren.....	9
3.4	CD-RW erneut formatieren	13
3.5	CD-RW auswerfen.....	15
3.6	InCD beenden	15
4	Befehle	17
4.1	Einleitung.....	17
4.2	Eigenschaften (Properties)	18
4.2.1	InCD Information	18
4.2.2	InCD Einstellungen	19
4.2.2.1	Informationen über den CD-RW Rekorder	20
4.2.2.2	Treiberinformation	20
4.2.2.3	Optionen.....	20
4.2.2.4	Geschwindigkeitseinstellungen.....	21
4.2.2.5	BURN-Proof.....	21
4.3	Auswerfen (Eject)	21
4.4	Formatieren (Format).....	22
4.5	Versionsinformation (Version Information).....	22
5	Index	24

1 Über InCD

1.1 Was ist InCD?

InCD ist ein Programm, das wiederbeschreibbare CDs (CD-RW) so formatiert, dass sie sich wie Festplatten oder Disketten behandeln lassen, d.h. Dateien lassen sich von jeder beliebigen Anwendung auf die CD-RW speichern.



InCD arbeitet ausschließlich mit wiederbeschreibbaren CDs (CD-RW). CDs, die nur einmal beschrieben werden können (CD-R), lassen sich nicht mit InCD beschreiben.

1.2 Voraussetzungen für die Arbeit mit InCD

Um InCD zu verwenden, sind folgende Voraussetzungen notwendig:

Hardware	CD-RW Rekorder
Software	Windows 95 (ab Version B / Service Release 2) Windows 98 Windows Me Windows NT 4.0 Windows 2000
Disktyp	Wiederbeschreibbare CD (CD-RW)



Damit eine mit InCD formatierte CD-RW auch auf PCs gelesen werden kann, auf denen das Programm nicht installiert ist, wird ein UDF-Lesetreiber benötigt. Dieser Treiber lässt sich kostenlos von der Web-Site www.nero.com downloaden.

1.3 Update

Das Update auf die aktuelle Version von InCD funktioniert nur, wenn eine registrierte Version von InCD 1.6x (oder höher) oder Nero installiert ist.

1.3.1 Hinweise für Benutzer von InCD 1.3



InCD unterstützt nicht das Format, das InCD 1.3 verwendet, d.h. CD-RWs, die mit InCD 1.3 formatiert wurden, können **nicht** von InCD 2.x gelesen werden.

1. Kopieren Sie alle Daten, die Sie mit InCD 1.3 gespeichert haben, auf Festplatte.
2. Deinstallieren Sie InCD 1.3.
3. Installieren Sie InCD 2.x . (Siehe Kapitel 'Installation')



Um eine CD-RW mit InCD 2.x neu zu formatieren, die bereits mit InCD 1.3 formatiert wurde, empfehlen wir folgendes Vorgehen:

- Löschen Sie die CD-RW mit dem Programm Nero. Die CD-RW kann schnell oder gründlich gelöscht werden - beides ist kein Problem. (Wählen Sie dazu aus dem Menü 'CD-Rekorder' den Befehl 'CD-ReWritable löschen' und aktivieren Sie die gewünschte Option.)
- Formatieren Sie die CD-RW anschließend mit InCD 2.x. (Siehe Kapitel 'CD-RW erneut formatieren')

2 Installation

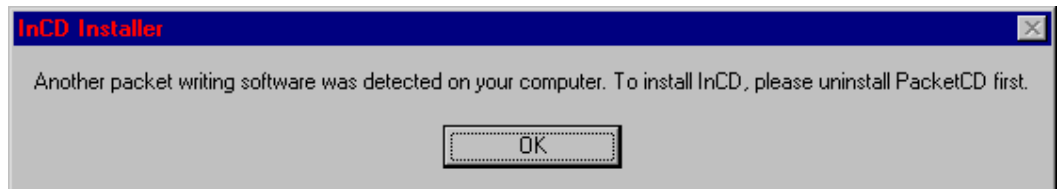
2.1 Einleitung

Die Installation von InCD erfolgt über einen sogenannten Multi-Installer, das bedeutet, dass das Klicken auf den entsprechenden InCD-Button des Startbildes die Installation startet.

Die für die Installation notwendige Datei 'Setup.exe' befindet sich im Verzeichnis CD\InCD\.



InCD verträgt sich nicht mit anderer Packet-Writing Software, so dass diese vor der Installation von InCD deinstalliert werden muss. Vor der Installation überprüft InCD daher die installierten Anwendungen und beendet das Setup, falls eine andere Packet-Writing Software gefunden wurde. Es erscheint ein Fenster und macht Sie darauf aufmerksam.

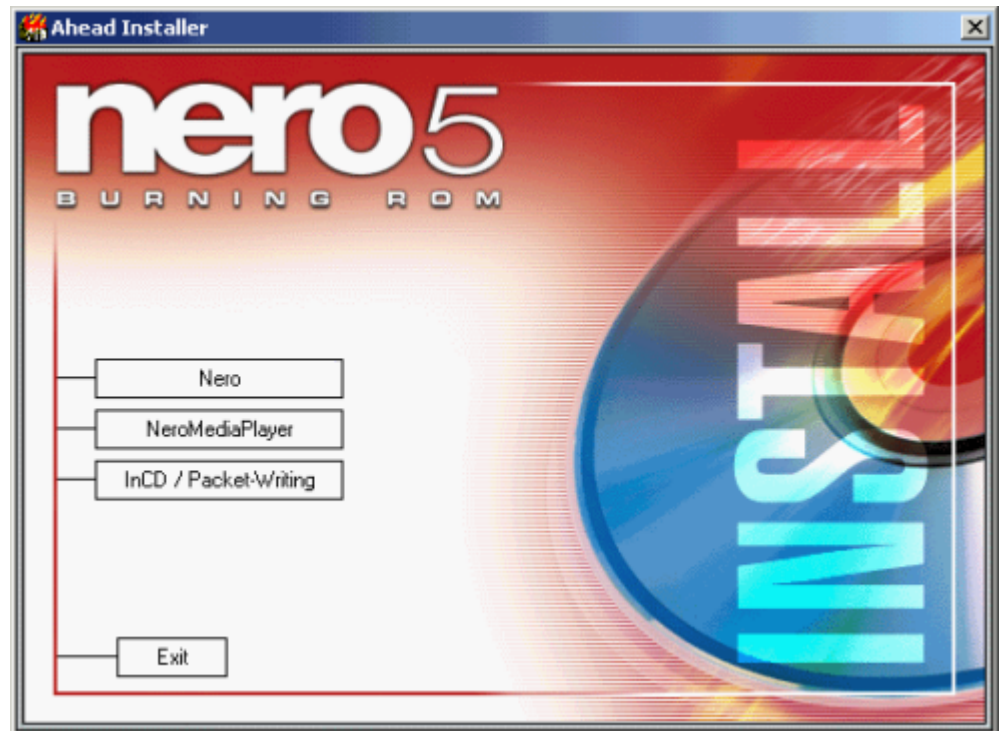


2.2 Installation

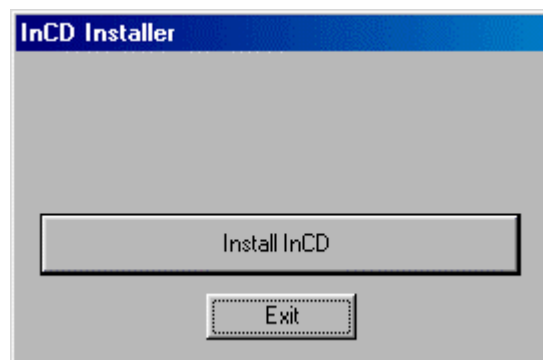


Für eine Installation unter Windows NT 4.0 oder Windows 2000 müssen Sie über Administratorrechte verfügen.

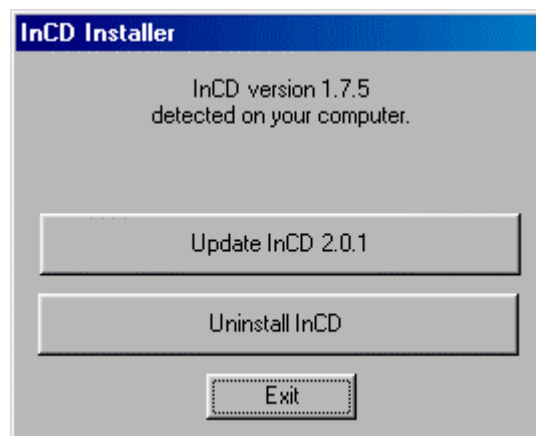
1. Schließen Sie alle nicht benötigten Windows-Programme.
2. Legen Sie die CD, auf der sich InCD befindet, in das CD-/DVD-Laufwerk ein.
3. Klicken Sie auf den InCD-Button des Startfensters.



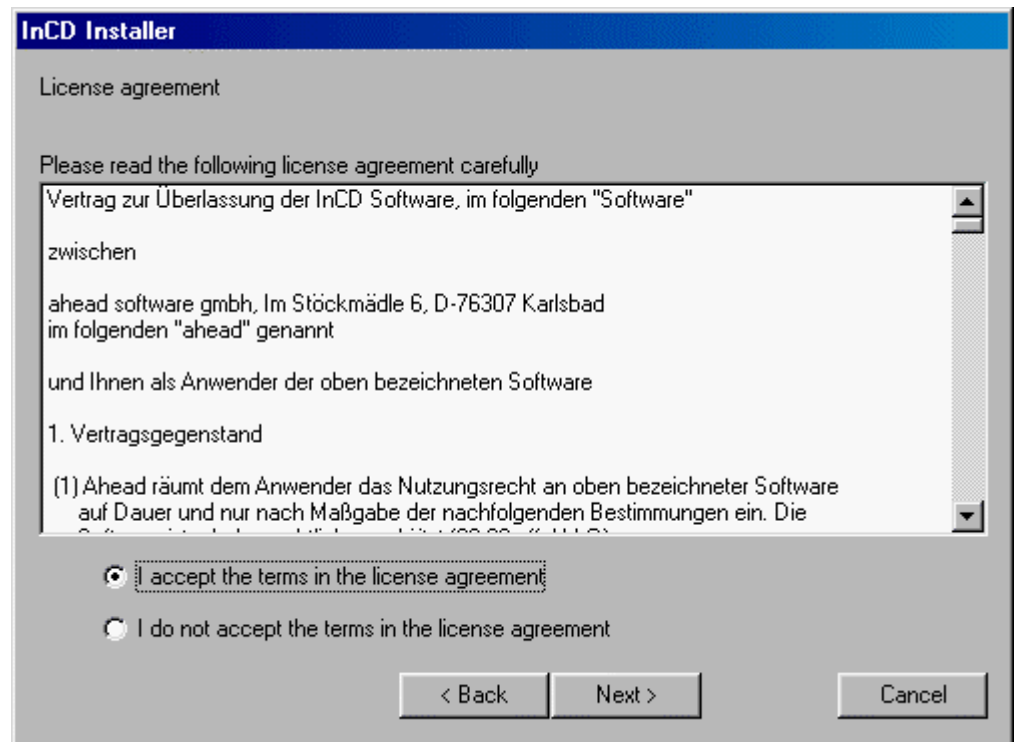
4. Klicken Sie auf den Button 'Install InCD', um die Software zu installieren.



Erkennt InCD eine vorhandene Version, können Sie diese durch Klicken auf den Button 'Update InCD 2.x' aktualisieren.

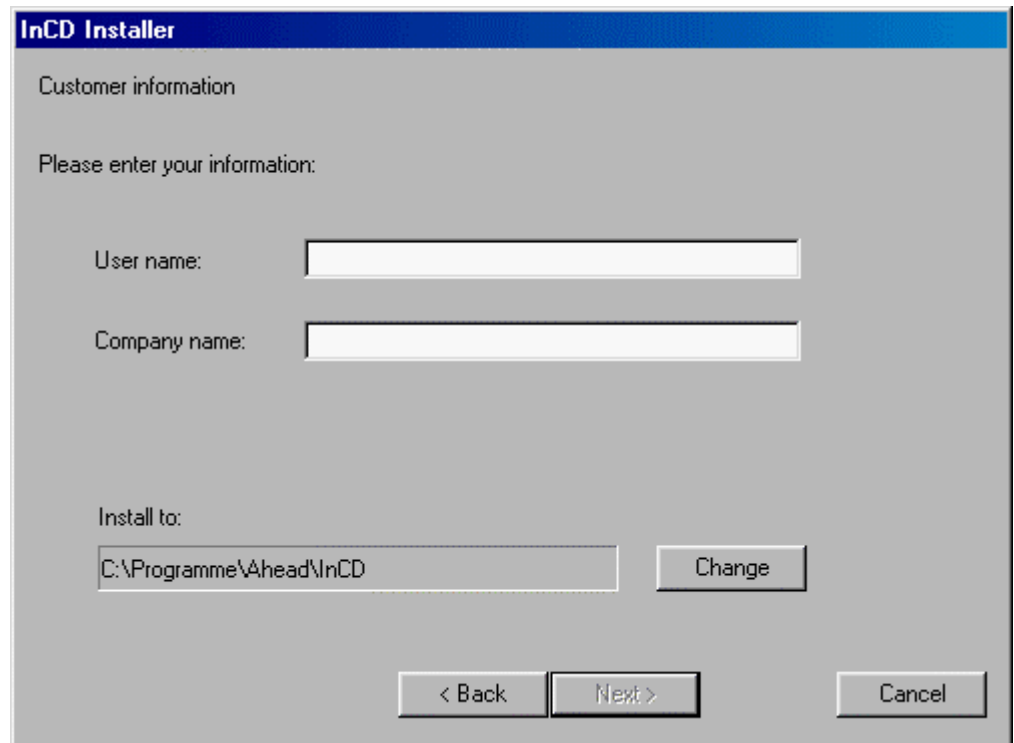


5. Lesen Sie die Lizenzbestimmungen aufmerksam und aktivieren Sie die Option 'I accept the terms in the license agreement' (Ich akzeptiere die Bestimmungen in der Lizenzvereinbarung), wenn Sie ihnen zustimmen und klicken Sie auf den Button 'Next'.

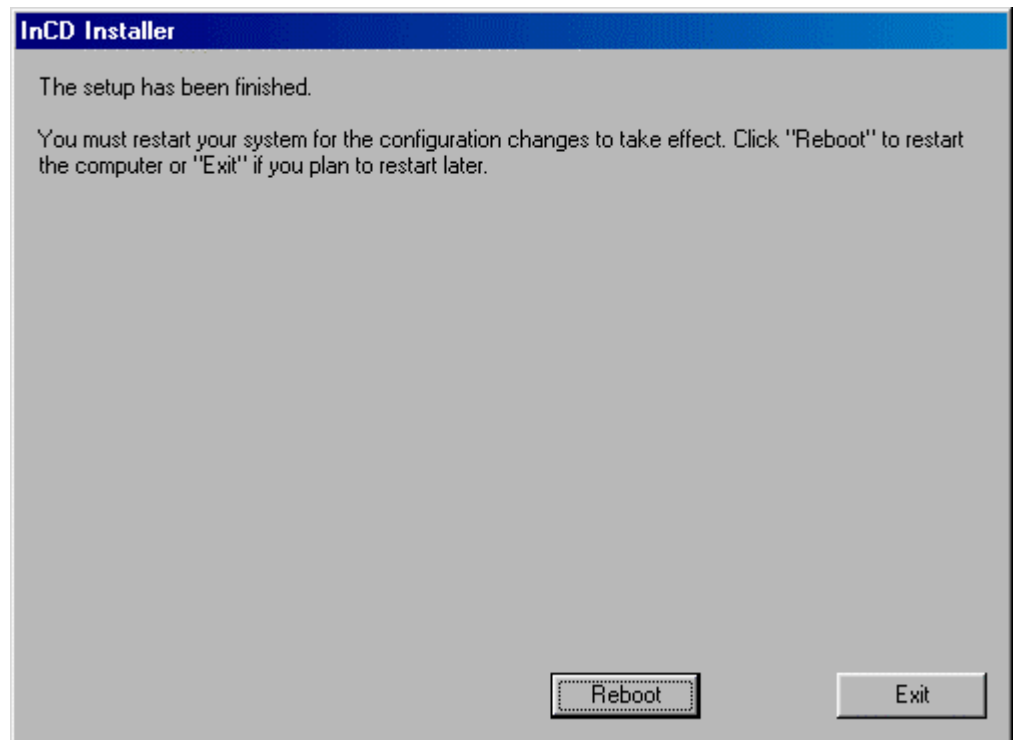


Ohne Zustimmung der Lizenzbedingungen ist keine Installation von InCD möglich.

6. Geben Sie Ihren Namen im Feld 'User Name' (Benutzer) und falls InCD auf einem Firmencomputer installiert wird, den Namen der Firma im Feld 'Company name' (Firmenname) ein. Da das Feld 'Company name' ein Pflichtfeld ist und ein Eintrag vorhanden sein muss, empfehlen wir Privatanutzern, den Benutzernamen zu wiederholen. Das vorgegebene Installationsverzeichnis ist 'C:\Programme\Ahead\InCD'. Dieses Verzeichnis können Sie ändern, indem Sie auf den Button 'Change' klicken und das gewünschte Verzeichnis angeben. Sind alle Angaben korrekt, klicken Sie auf den Button 'Next >'.



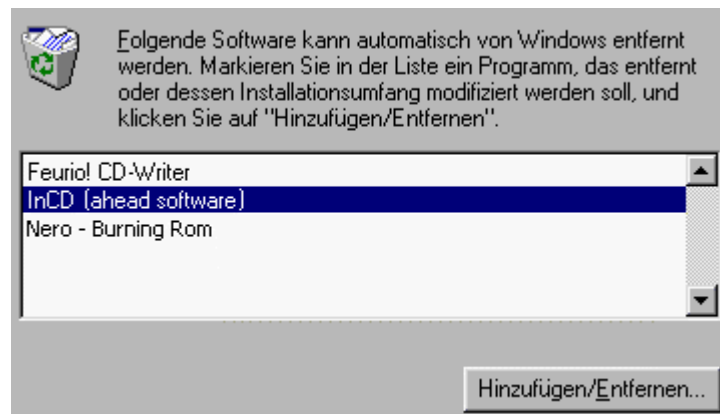
7. Vor dem Verwenden von InCD muss der Computer neu gestartet werden.
- ❖ Das Klicken auf den Button 'Reboot' startet den Computer neu.
 - ❖ Das Klicken auf den Button 'Exit' beendet das Installationsprogramm – InCD lässt sich dann jedoch nicht sofort verwenden.



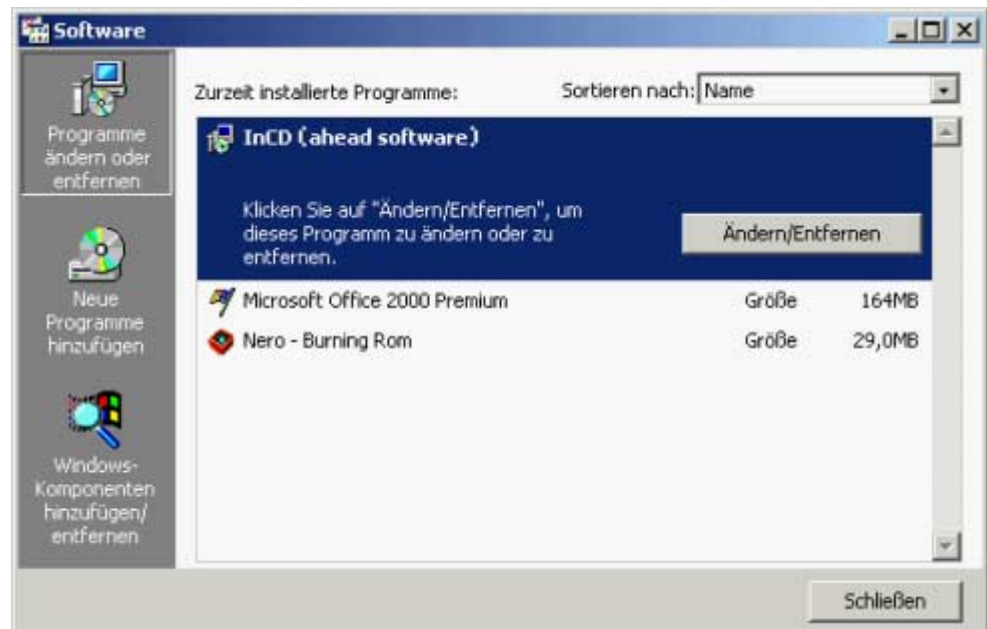
2.3 Deinstallation

Der Deinstallationsbildschirm sieht, je nach installiertem Betriebssystem, unterschiedlich aus.

1. Wählen Sie **START -> EINSTELLUNGEN -> SYSTEMSTEUERUNG -> SOFTWARE**.
2. Gehen Sie bei Windows 95/98/Me folgendermaßen vor:
Markieren Sie 'InCD (ahead software)' und klicken dann auf den Button 'Hinzufügen/Entfernen'. InCD wird anschließend sofort und ohne nochmalige Nachfrage deinstalliert.



Gehen Sie bei Windows NT und 2000 folgendermaßen vor:
Markieren Sie 'InCD (ahead software)' und klicken Sie auf den Button 'Ändern/Entfernen'. InCD wird anschließend sofort und ohne nochmalige Nachfrage deinstalliert und alle installierten Treiber werden entfernt.






3. Schließen Sie die beiden Fenster 'Eigenschaften von Software bzw. Software' und 'Systemsteuerung'.

3 Arbeiten mit InCD

3.1 Programmstart

InCD startet nach Hochfahren des Computers automatisch, es erscheint dabei keine spezielle Verknüpfung.

Das InCD-Symbol erscheint im Trayicon-Feld sich in der Taskleiste, also meist am rechten unteren Rand des Bildschirms. Das InCD-Symbol gibt Auskunft über die CD, die sich im Laufwerk befindet oder über das Laufwerk.

-  Im Laufwerk befindet sich keine CD oder keine UDF-formatierte CD-RW.
-  Im Laufwerk befindet sich eine UDF-formatierte CD.
-  Es ist kein zu InCD kompatibler CD-RW Rekorder installiert.



Ist auf der Registerkarte 'InCD Page Settings' (InCD Einstellungen) das Kontrollfeld 'Do not display startup and CD-RW mount messages' (Kein Startbild und keine Mountnachrichten anzeigen) nicht aktiviert, erscheint, falls das Laufwerk eine UDF-formatierte CD-RW enthält, zusätzlich noch ein Informationsfenster. Dieses Fenster enthält Informationen über den eingebauten CD-RW Rekorder und den diesem Rekorder zugeordneten Laufwerksbuchstaben.



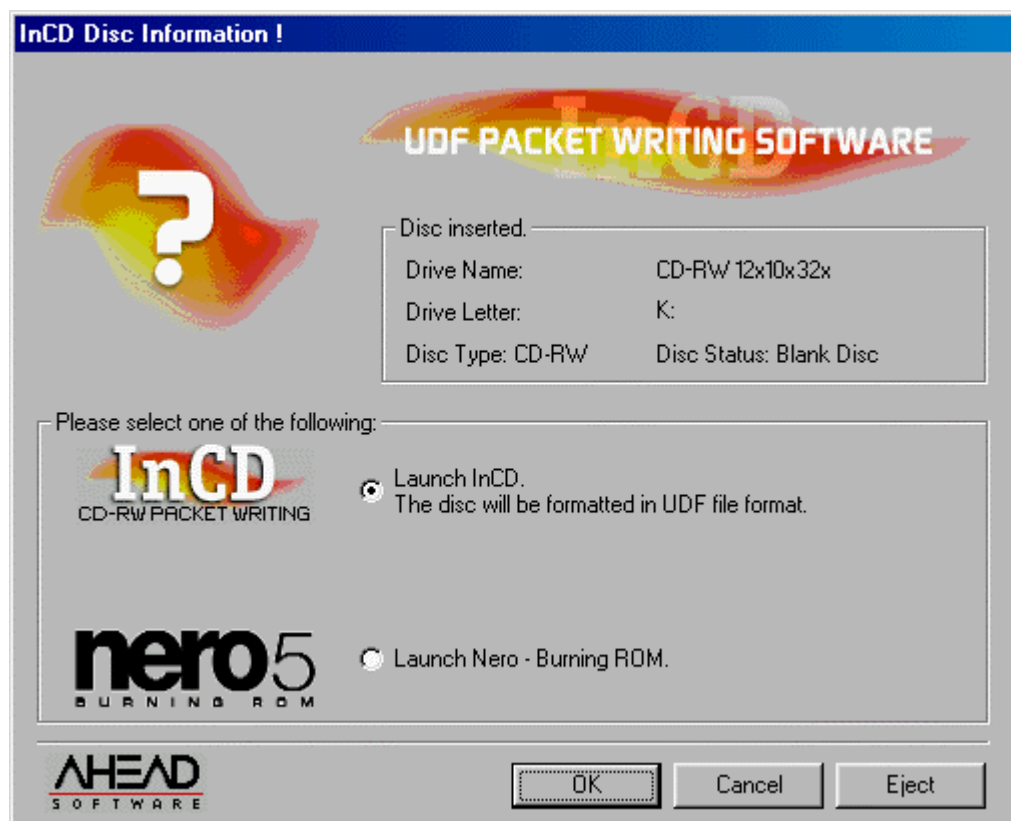
3.2 CD-RW einlegen

1. Klicken Sie beim eingebauten CD-RW Rekorder auf die entsprechende Taste. Der Tray öffnet sich.
2. Legen Sie die CD-RW in das Laufwerk.
3. Klicken Sie auf die entsprechende Taste des CD-RW Rekorders, um den Tray wieder zu schließen.

3.3 CD-RW erstmalig formatieren

Eine CD-RW muss vor dem Verwenden mit InCD wie eine Diskette oder Festplatte formatiert werden. Es ist möglich, der CD-RW eine Bezeichnung zu geben; diese darf höchstens 11 Zeichen haben.

Haben Sie Nero installiert und befindet sich eine unformatierte CD-RW beim Hochfahren des Rechners im CD-RW Rekorder, erscheint ein Dialog, in dem Sie das zu startende Programm wählen können.

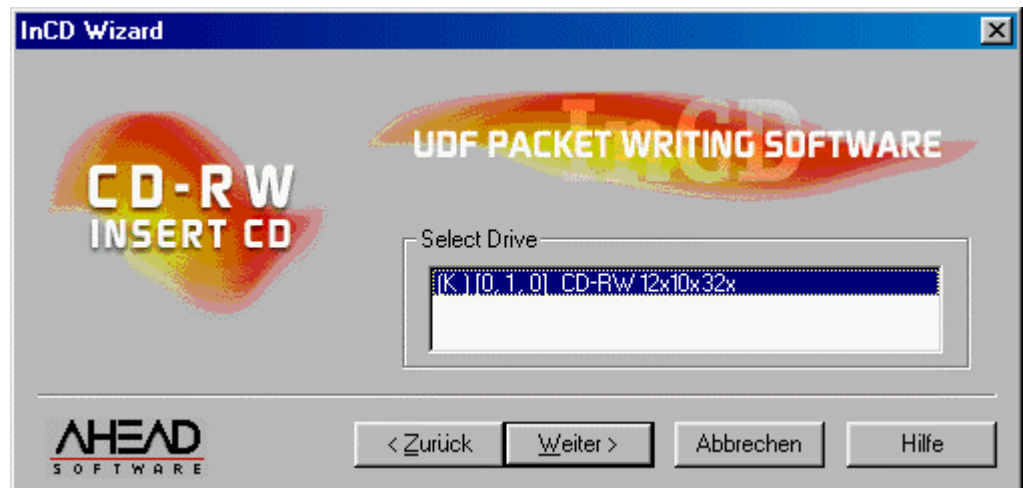


Während des Formatierens sind alle anderen Befehle nicht ausführbar.

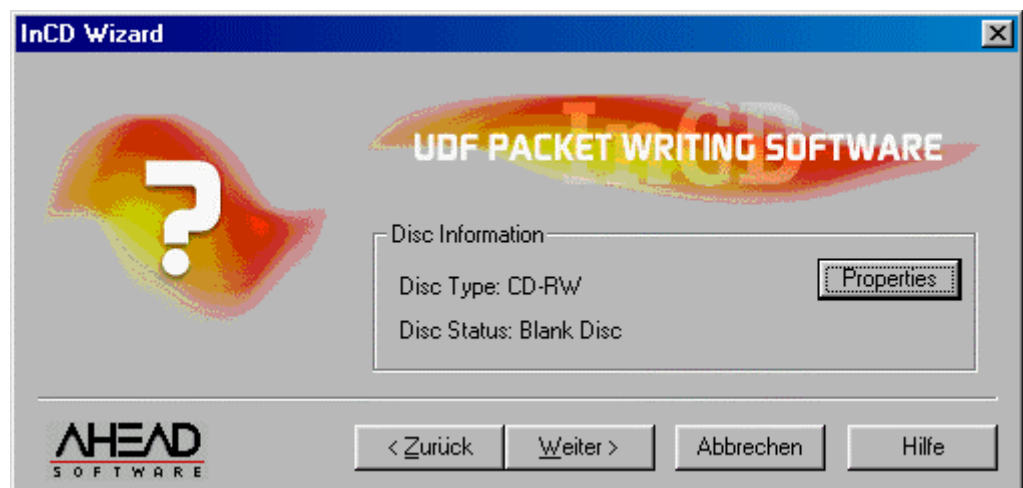
1. Legen Sie eine CD-RW in den CD-RW Rekorder.
2. Klicken Sie mit der rechten (!) Maustaste auf das InCD-Symbol in der Taskleiste und wählen Sie den Befehl 'Format' (Formatieren) - der Formatierungsassistent öffnet sich – und klicken Sie auf den Button 'Weiter'.



3. Ist nur ein CD-RW Rekorder installiert, ist dieser automatisch markiert (oder markieren Sie den gewünschten, falls mehrere installiert sind) und klicken Sie auf den Button 'Weiter'.



4. Das erscheinende Fenster gibt Auskunft über den Status der CD-RW; eine unformatierte CD-RW wird als 'Blank Disc' bezeichnet. Klicken Sie auf den Button 'Weiter'.





Das Klicken auf den Button 'Properties' (Eigenschaften) führt den entsprechenden Befehl aus und öffnet die beiden zugehörigen Registerkarten.

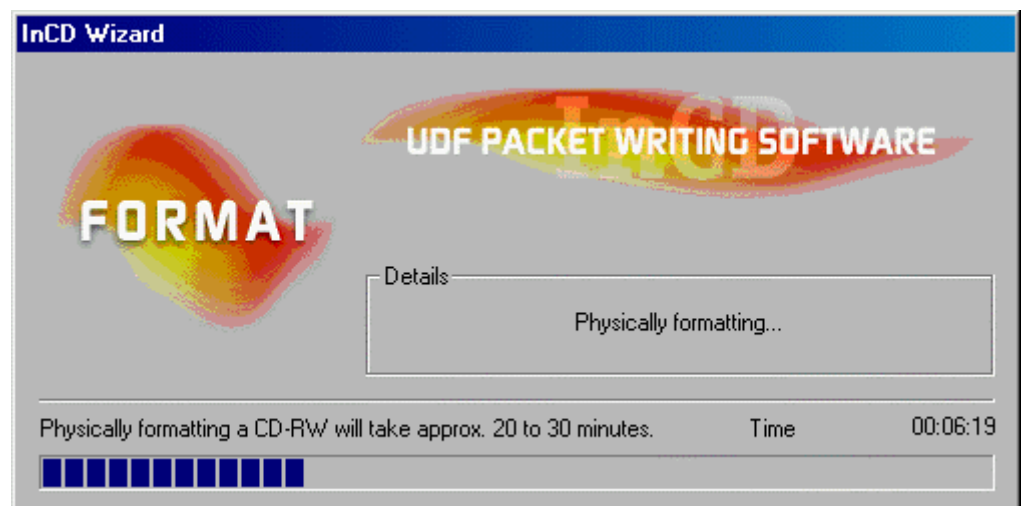
Das Kontrollfeld 'Safety Mode (Verify data after writing onto CD-RW)' [Sicherheitsmodus (Geschriebene Daten werden verifiziert)] im Optionsbereich der Registerkarte 'InCD Page Settings' (InCD Einstellungen) bestimmt die zur Verfügung stehenden Möglichkeiten der Formatierung. Ausführliche Informationen darüber finden Sie im Kapitel 'Optionen'.

5. Geben Sie, falls gewünscht, im Feld 'Label' eine Bezeichnung für die CD-RW ein. Der Name darf höchstens aus 11 Zeichen bestehen und Leerstellen sind nicht erlaubt. Da eine unformatierte CD-RW eingelegt ist, sind die Optionen für das Wiederformatieren nicht aktiv. Klicken Sie auf den Button 'Fertig stellen'.

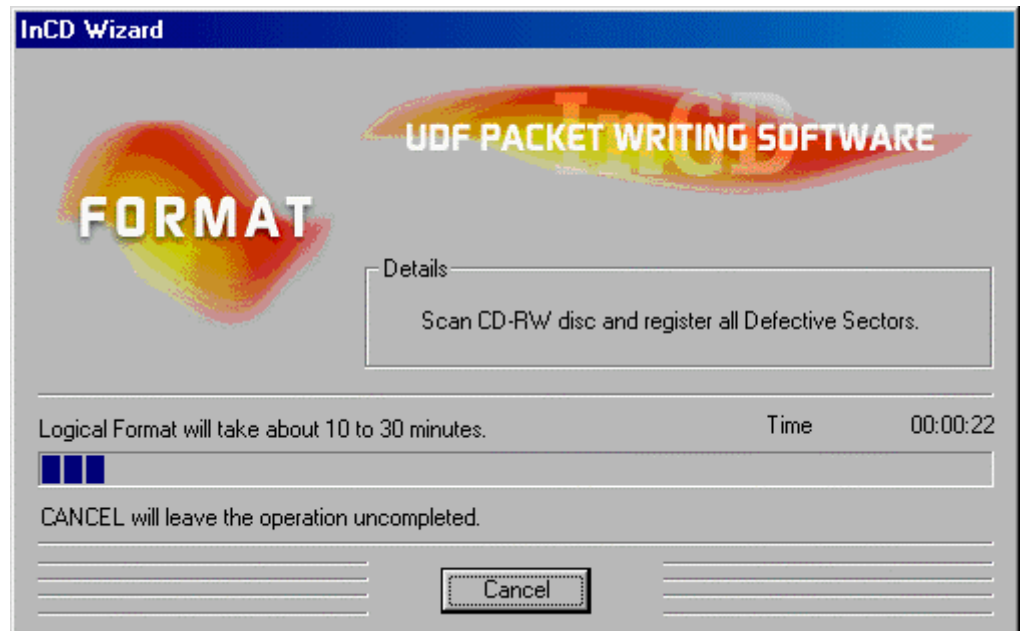


Das Formatieren vollzieht sich in 2 Schritten. Zuerst wird die CD-RW physikalisch formatiert und anschließend logisch.

Das physikalische Formatieren dauert, je nach CD-RW Rekorder, zwischen 20 und 30 Minuten.



Das anschließende logische Formatieren dauert noch einmal zwischen 10 und 30 Minuten.

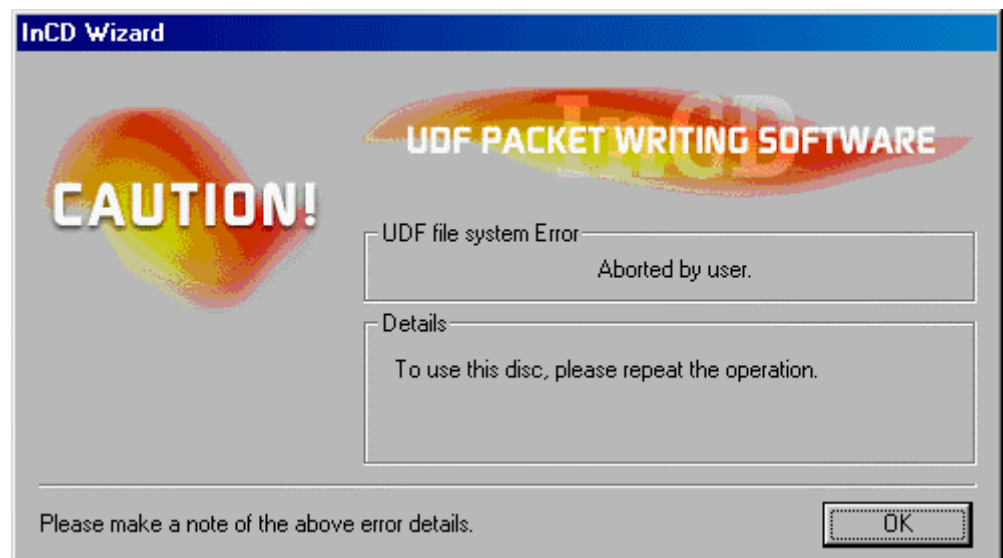


Das Ende des Formatierens wird Ihnen nicht noch einmal gesondert mitgeteilt, sondern in der Taskleiste verändert sich das InCD-Symbol. Statt des Symbols für eine unformatierte CD-RW (roter Pfeil) erscheint jetzt das Symbol für eine formatierte CD-RW (grüner Pfeil).



Das Klicken auf den Button 'Cancel' (Abbrechen) unterbricht das logische Formatieren der CD-RW. Die CD-RW steht dann noch nicht zum Beschreiben zur Verfügung.

Anschließend öffnet sich der Tray und ein Fenster erscheint.



3.4 CD-RW erneut formatieren

Das Formatieren einer CD-RW, auf der sich bereits Daten befinden, löscht die bereits vorhandenen Daten, so dass die gesamte Kapazität der CD-RW erneut zur Verfügung steht.

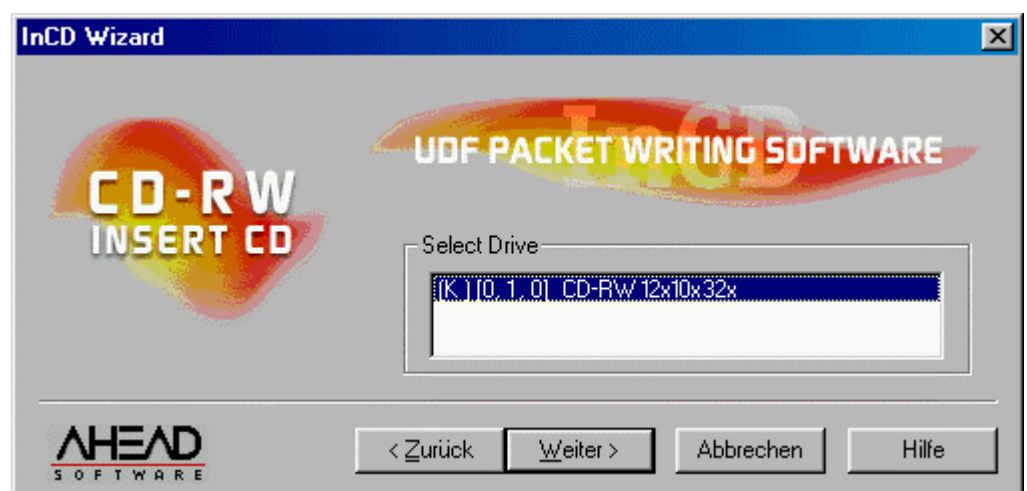


Während des Formatierens sind alle anderen Befehle nicht ausführbar.

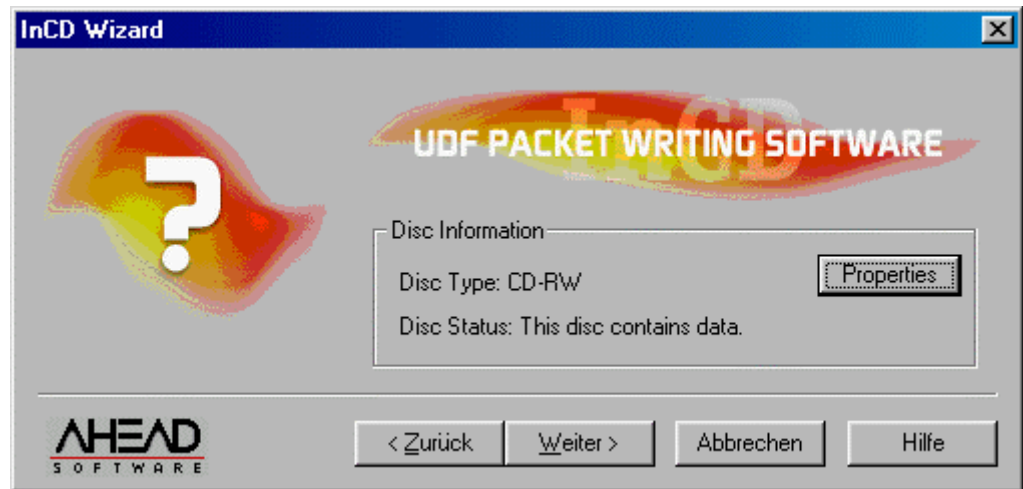
1. Legen Sie eine beschriebene CD-RW in den CD-RW Rekorder.
2. Klicken Sie mit der rechten (!) Maustaste auf das InCD-Symbol in der Taskleiste, wählen Sie den Befehl 'Format' (Formatieren) - der Formatierungsassistent öffnet sich - und klicken Sie auf den Button 'Weiter'.



3. Ist nur ein CD-RW Rekorder installiert, ist dieser automatisch markiert (oder markieren Sie den gewünschten, falls mehrere installiert sind) und klicken Sie auf den Button 'Weiter'.



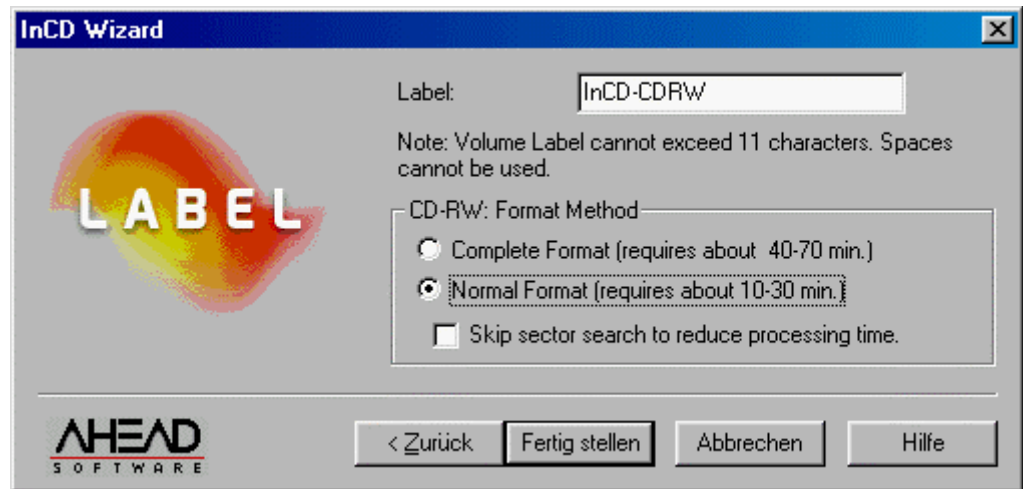
4. Klicken Sie auf den Button 'Weiter', um mit dem Formatieren zu beginnen. Enthält die CD-RW bereits Daten, erscheint im Informationsbereich der Hinweis 'This disc contains data' (Diese CD-RW enthält Daten).



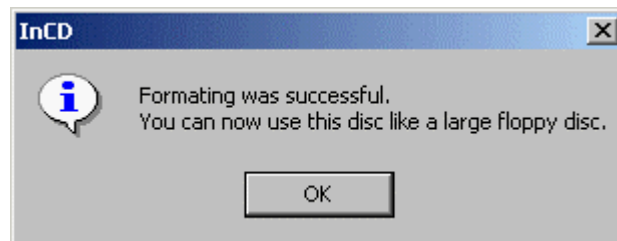
Das Klicken auf den Button 'Properties' (Eigenschaften) führt den entsprechenden Befehl aus und öffnet die beiden zugehörigen Registerkarten. Das Kontrollfeld 'Safety Mode (Verify data after writing onto CD-RW)' [Sicherheitsmodus (Geschriebene Daten werden verifiziert)] im Optionsbereich der Registerkarte 'InCD Page Settings' (InCD Einstellungen) bestimmt die zur Verfügung stehenden Möglichkeiten der Formatierung. Ausführliche Informationen darüber finden Sie im Kapitel 'Optionen'.

5. Das erscheinende Fenster gibt Auskunft über den Status der CD-RW. Wenn die CD-RW bereits formatiert wurde, können Sie entscheiden, wie sie erneut formatiert werden soll. Aktivieren Sie die gewünschte Option und klicken Sie auf den Button 'Fertigstellen'.

<p>Complete Format: (Vollständiges Formatieren)</p>	<p>Die CD-RW wird erst physikalisch und anschließend logisch formatiert. Dabei werden alle auf der CD-RW befindlichen Daten gelöscht.</p>
<p>Normal Format: (Normales Formatieren)</p>	<p>Die CD-RW wird nur logisch formatiert, d.h. die auf ihr befindlichen Daten werden nicht gelöscht, sondern lediglich die Informationen über die enthaltenen Daten. Die CD-RW sieht unbeschrieben aus, obwohl sie es nicht ist. Da sich die Daten von Experten wieder herstellen lassen, ist diese Formatiermethode nicht geeignet, falls sich vertrauliche Daten auf der CD-RW befinden.</p>
<p>Skip sector search to reduce processing time: (Überspringen der Sektorensuche, um Bearbeitungszeit zu verkürzen.)</p>	<p>Dieses Kontrollfeld ist nur aktiv und damit wählbar, wenn die Option 'Normal Format' gewählt wurde. Sie bewirkt, dass vor dem Formatieren keine Sektorensuche vorgenommen wird, was die Formatierungszeit erheblich verkürzt.</p>



Nach erfolgreichem Formatieren wird die CD-RW ausgeworfen und das nachfolgende Fenster erscheint.



3.5 CD-RW auswerfen

Eine formatierte CD-RW kann ausschließlich über den Befehl 'Eject' (Auswerfen) von InCD ausgeworfen werden. Eine unformatierte CD-RW lässt sich auch über die entsprechende Taste auf dem CD-Laufwerk auswerfen.

1. Gehen Sie mit der Maus auf das InCD-Symbol in der Taskleiste und klicken Sie auf die rechte (!) Maustaste.
2. Wählen Sie aus dem Popup-Menü den Befehl 'Eject' (Auswerfen). Der Tray öffnet sich und die CD-RW kann entnommen werden.
3. Klicken Sie auf die entsprechende Taste des CD-Laufwerks, um den Tray wieder zu schließen.



Die CD-RW lässt sich auch über den Windows-Explorer auswerfen. Dazu muss das Laufwerk markiert, auf die rechte (!) Maustaste geklickt und der Befehl 'Auswerfen' gewählt werden.

3.6 InCD beenden

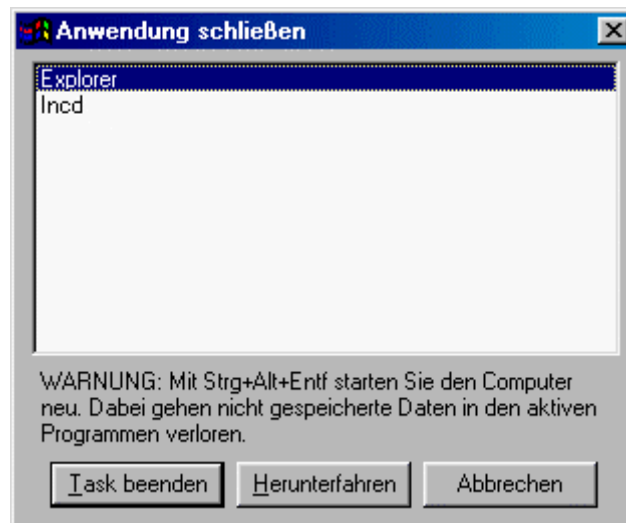
InCD startet automatisch beim Hochfahren des Computers und sollte jederzeit im Hintergrund aktiv sein. Möchten Sie InCD nicht mehr verwenden, empfehlen wir Ihnen die Deinstallation (siehe 'Deinstallation') des Programms.



Sollte diese Methode nicht funktionieren, können Sie InCD über den Task-Manager beenden. Die eingelegte CD-RW kann dann aber unter Umständen nicht geschlossen werden, so dass der Verlust aller Daten die Folge sein könnte.

Die beschriebene Methode, InCD über den Task-Manager zu beenden, sollte wirklich der letzte Ausweg sein und nur im Notfall verwendet werden. Gehen Sie dann folgendermaßen vor.

1. Öffnen Sie den 'Task-Manager' durch **gleichzeitiges** Drücken der drei Tasten 'Strg', 'Alt' und 'Entf'.



2. Markieren Sie 'InCD' und klicken Sie auf den Button 'Task beenden'. Der 'Task-Manager' wird geschlossen und das InCD-Symbol in der Taskleiste ist verschwunden.



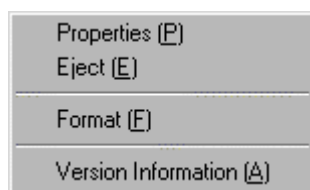
InCD lässt sich wieder starten, ohne den Computer hochzufahren, durch Doppelklicken der Datei 'InCD.exe'.

4 Befehle

4.1 Einleitung

Alle Befehle lassen sich durch Platzieren des Mauszeigers über dem InCD-Symbol auf der Taskleiste und Klicken der rechten (!) Maustaste aufrufen. Die Befehle werden durch Anklicken mit der Maus oder durch die Eingabe der in Klammern befindlichen Hotkey-Buchstaben ausgeführt.

Folgende Befehle stehen zur Verfügung:



- ❖ Properties (Eigenschaften)
- ❖ Eject (Auswerfen)
- ❖ Format (Formatieren)
- ❖ Version Information (Versionsinformation)



Der Befehl Format (Formatieren) erscheint nur dann, wenn sich eine CD-RW im Laufwerk befindet.

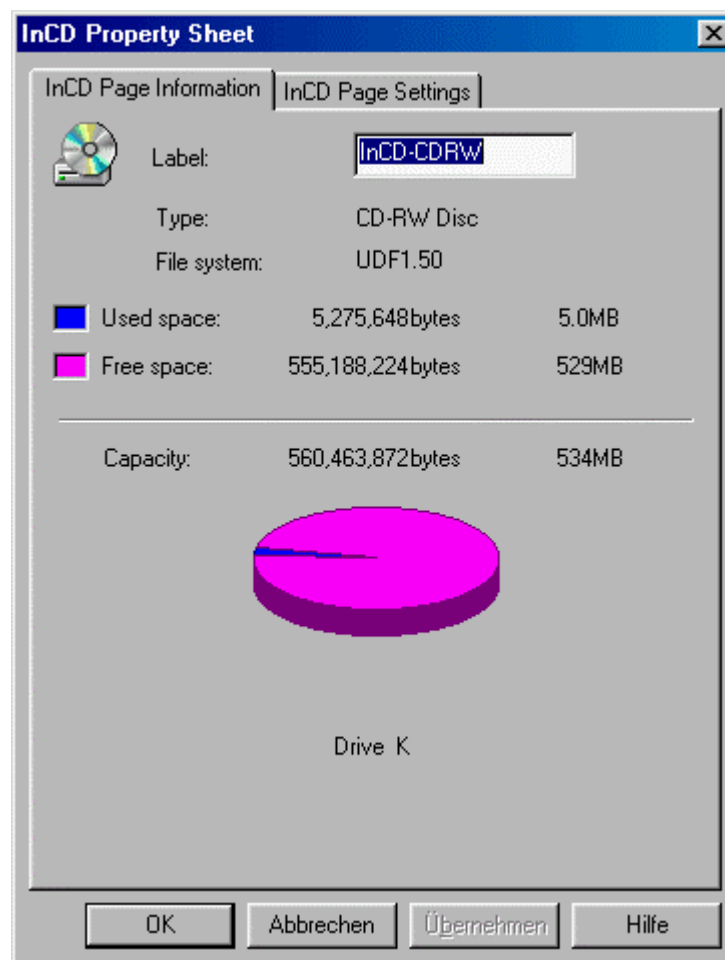
4.2 Eigenschaften (Properties)

Der Befehl 'Properties' (Eigenschaften) öffnet zwei Registerkarten, die nähere Einzelheiten zur eingelegten CD-RW enthalten.

4.2.1 InCD Information

Die Registerkarte 'InCD Page Information' (InCD Information) enthält folgende Informationen.

Feld	Inhalt
Label	Name des Datenträgers
Type	Art der CD
File system	Dateisystem ('UDF1.50' erscheint bei Verwendung des Packet Writing von InCD)
Used Space	Verwendeter Speicherplatz
Free Space	Noch zur Verfügung stehender Speicherplatz
Capacity	Kapazität der CD-RW
Drive	Laufwerksbuchstabe des CD-RW Rekorders



Der Name der CD-RW lässt sich ändern, durch Eingabe eines neuen Namens (bestehend aus höchstens 11 Zeichen und ohne Leerzeichen). Bei einer Änderung des Namens wird der Button 'Übernehmen' aktiv.

Das Klicken auf den Button 'OK' speichert die Änderungen und schließt die Registerkarte.

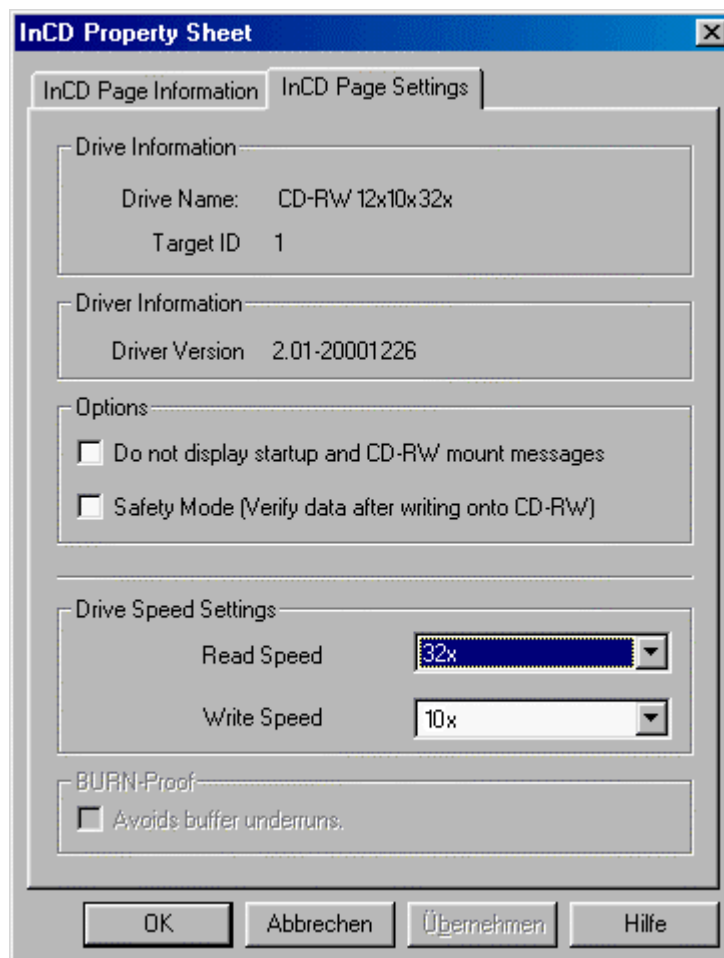
Das Klicken auf den Button 'Übernehmen' speichert die Änderungen und die Registerkarte wird weiterhin angezeigt.



Diese Registerkarte lässt sich auch über den Windows-Explorer anzeigen. Dazu muss das Laufwerk markiert, auf die rechte (!) Maustaste geklickt und der Befehl 'Eigenschaften' gewählt werden. Wird die Registerkarte über diesen Weg aufgerufen, trägt sie nicht mehr den Namen 'InCD Page Information', sondern 'Allgemein'.

4.2.2 InCD Einstellungen

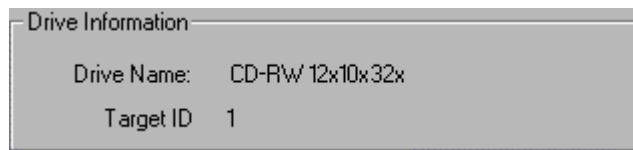
Die Registerkarte 'InCD Page Settings' (InCD Einstellungen) enthält Einstellmöglichkeiten, die das Verhalten des CD-RW Rekorders bestimmen.



Diese Registerkarte lässt sich auch über den Windows-Explorer anzeigen. Dazu muss das Laufwerk markiert, auf die rechte (!) Maustaste geklickt und der Befehl 'Eigenschaften' gewählt werden.

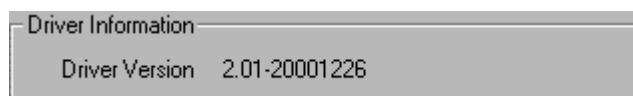
4.2.2.1 Informationen über den CD-RW Rekorder

Der Bereich 'Drive Information' (Laufwerksinformation) enthält Informationen über den installierten CD-RW Rekorder und seine Target ID.



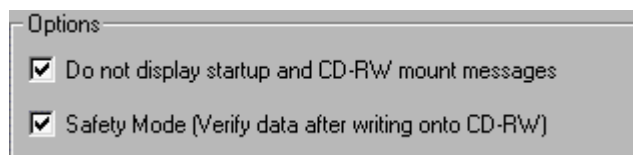
4.2.2.2 Treiberinformation

Der Bereich 'Driver Information' (Treiberinformation) enthält Informationen über den installierten InCD-Treiber.



4.2.2.3 Optionen

Der Bereich 'Options' (Optionen) enthält zwei Kontrollfelder.



Das Einstellen des Kontrollfeldes 'Do not display startup and CD-RW mount messages' (Kein Startbild und keine Mounnachrichten anzeigen) hat folgende Auswirkungen.

Aktiviert:

Nach dem Start von InCD ist für kurze Zeit ein InCD-Fenster sichtbar und beim Einlegen einer CD-RW erscheint, wenn eine gemountete CD-RW im CD-RW Rekorder ist, das folgende Fenster.



Nicht aktiviert:

Nach dem Start von InCD wird kein Fenster eingeblendet, das den Start des Programms anzeigt und beim Einlegen einer CD-RW erscheint kein Fenster, wenn sich eine gemountete CD-RW im CD-RW Rekorder befindet.

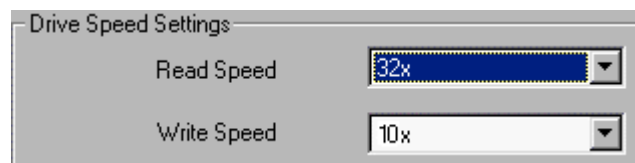
Das Einstellen des Kontrollfeldes 'Safety Mode' (Verify data after writing onto CD-RW) [Sicherheitsmodus (Geschriebene Daten werden verifiziert)] hat folgende Auswirkungen:

Aktiviert: Nach Schreiben auf die CD-RW überprüft InCD, ob die kopierten Dateien auf der CD-RW korrekt sind. Diese Option verlangsamt die Schreibgeschwindigkeit!

Nicht aktiviert: Die kopierten Daten werden nicht verifiziert, d.h. sie werden nicht überprüft.

4.2.2.4 Geschwindigkeitseinstellungen

Im Bereich 'Drive Speed Settings' (Geschwindigkeitseinstellungen) lassen sich die Lesegeschwindigkeit (Read Speed) und die Schreibgeschwindigkeit (Write Speed) des CD-RW Rekorders einstellen.



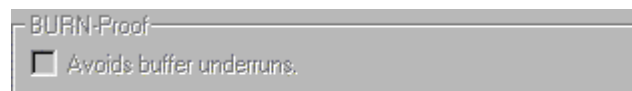
Standardmäßig sind die Maximalgeschwindigkeiten des CD-RW Rekorders gewählt. Das Ändern der Geschwindigkeit geschieht durch Klicken auf den entsprechenden Dropdown-Button und Markieren der gewünschten Geschwindigkeit.



Die möglichen Geschwindigkeiten sind abhängig von der verwendeten CD-RW und vom installierten CD-RW Rekorder. Das Verwenden von high-speed CD-RW ist nur mit CD-RW Rekordern möglich, die in der Lage sind, diese Medien zu verarbeiten.

4.2.2.5 BURN-Proof

Das Kontrollfeld 'Avoids buffer underruns' (Pufferentleerung verhindern) ist nur dann aktiv, wenn der CD-RW Rekorder diese Funktion unterstützt und bewirkt folgendes:



Aktiviert: Verhindert das Auftreten von Fehlern, die durch Pufferentleerung hervorgerufen werden.

Nicht aktiviert: Es werden keine speziellen Maßnahmen unternommen, um Fehler zu verhindern, die durch Pufferentleerung hervorgerufen werden.

4.3 Auswerfen (Eject)

Der Befehl 'Eject' (Auswerfen) bewirkt das Auswerfen der eingelegten CD-RW. Enthält das Laufwerk eine formatierte CD-RW, lässt sich diese ausschließlich über den Befehl 'Eject' auswerfen. Unformatierte CD-RWs lassen sich auch über die entsprechende Taste auf dem CD-Laufwerk auswerfen.

4.4 Formatieren (Format)



Während des Formatierens sind alle anderen Befehle nicht ausführbar.

Der Befehl 'Format' (Formatieren) öffnet den Formatierungsassistenten.

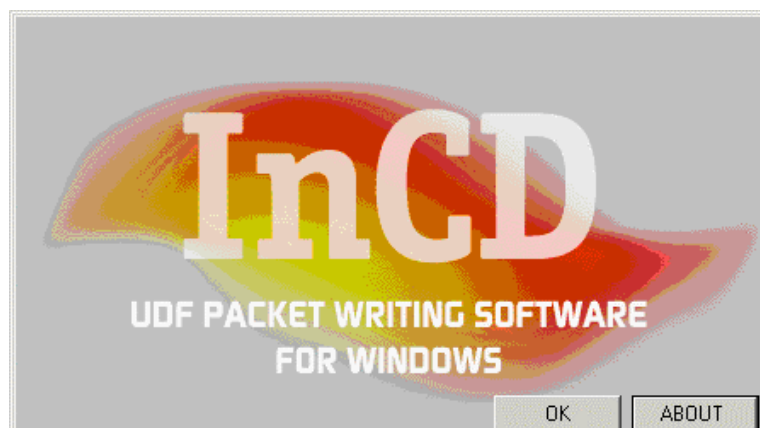


Das Formatieren von CD-RWs wird in diesem Kapitel nicht noch einmal beschrieben. Ausführliche Informationen finden Sie in den Kapiteln 'CD-RW erstmalig formatieren' und 'CD-RW erneut formatieren'.

4.5 Versionsinformation (Version Information)

Der Befehl 'Version Information' (Versionsinformation) öffnet zwei Fenster.

Das erste Fenster zeigt den Namen der Software - 'InCD'. Das Klicken auf den Button 'OK' schließt das Fenster.



Das Klicken auf den Button 'ABOUT' (Über) öffnet das zweite Fenster. Es zeigt die InCD-Versionnummer und den eingetragenen Lizenznehmer. Das Klicken auf den Button 'OK' schließt das Fenster.



5 Index

A

Auswerfen der CD-RW 17

B

Befehl

Auswerfen 23

Eigenschaften 13, 16, 20

Eject 23

Properties 13, 16, 20

Version Information 24

Versionsinformation 24

BURN-Proof 23

C

CD-Rekorder Information 22

CD-RW auswerfen 17

Complete Format

Formatieroption 16

D

Deinstallation 7, 8

F

Firmware 22

Formatieren

Complete Format 16

Logisches 13

Neue CD-RW 11

Physikalisches 13

Vollständiges Formatieren 16

Formatieren einer neuen CD-RW 11

I

InCD

Beenden 17

Deinstallieren 7, 8

Programmstart 10, 17, 18

Update 4

Information

CD-Rekorder 22

Firmware 22

Treiber 22

L

Logisches Formatieren 13

N

Neue CD-RW formatieren 11

P

Physikalisches Formatieren 13

Programmstart 10, 17, 18

R

Registerkarte

InCD Einstellungen 21

InCD Information 20

InCD Page Information 20

InCD Page Settings 21

T

Treiberinformation 22

U

Update 4

V

Versionsnummer 24

Vollständiges Formatieren

Formatieroption 16